



COMMUNAUTÉ DE COMMUNES
pays HAUT VAL d'ALZETTE





Sommaire



COMMUNAUTÉ DE COMMUNES
pays haut val d'alzette

01

Contexte CCPHVA

02

Enjeux

03

Projet Smart City et démarche

04

Ateliers: retours

05

Design sprint: co-construction

06

Démo de la maquette d'APP
CCPHVA

07

Prochaines étapes



Présentation du contexte de la CCPHVA



25 000
véhicules/jour

30 000 habitants sur 8 communes
50 000 habitants en 2035



70% des actifs + étudiants
travaillent au LUX

1 label Eco'cité

1 Opération d'Intérêt National

Territoire à énergie positive pour la croissance verte (TEPCV)

1 Etablissement Public d'Aménagement (emprise directe de l'état)

1 projet de territoire renouvelé 2014-2024.

Déclinaison des orientations stratégiques dans les domaines :
du développement économique, des énergies renouvelables, de la
mobilité, de l'habitat, de la culture, du tourisme, de l'éducation et de la
gouvernance.

[Vidéo](#)

- 1 partenariat d'innovation unique en France et en Europe
- Smart City global (vs expérimentations indépendantes)
- Territoire péri-urbain
- Contexte transfrontalier

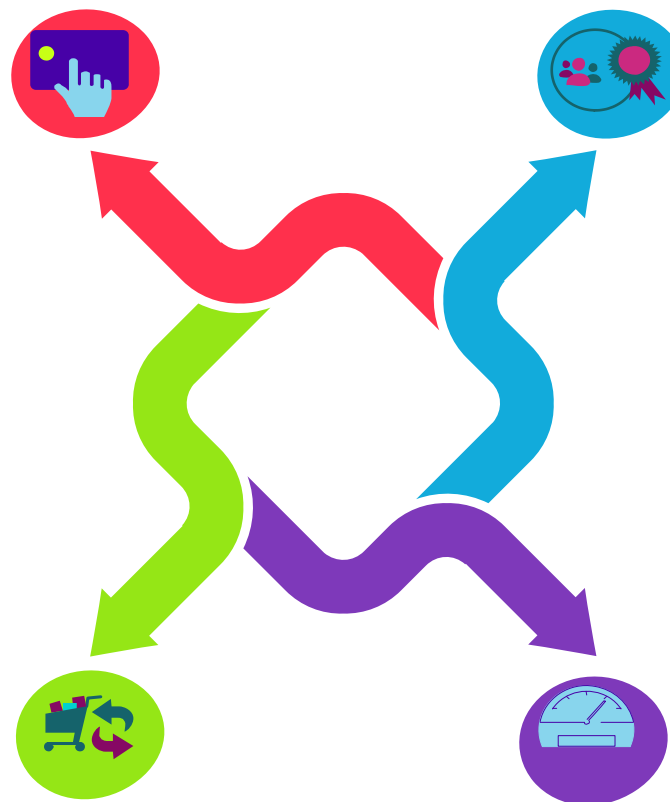


La CCPHVA, Territoire dynamique

- Stratégie long terme de développement du territoire
- Développement durable et économie plus verte

- Initiative transverse et information homogénéisée
- Connaissance fine du territoire et de ses occupants

La CCPHVA, au service de l'efficacité opérationnelle

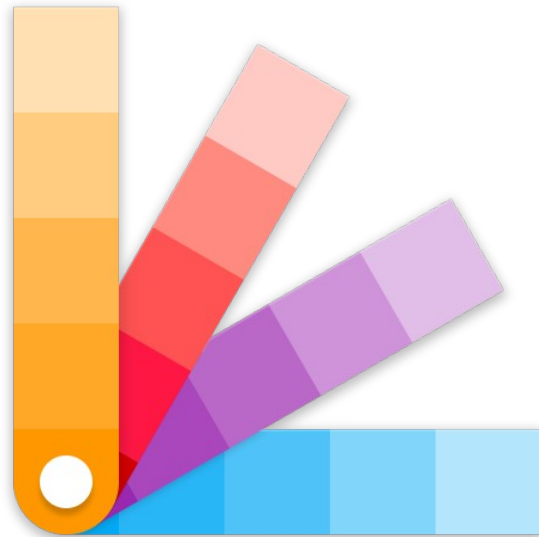


La CCPHVA, lieu de Co-construction et d'inclusion

- Partenaires multiples dans le projet: laboratoires, universités, autres collectivités, entreprises
- Implication des citoyens

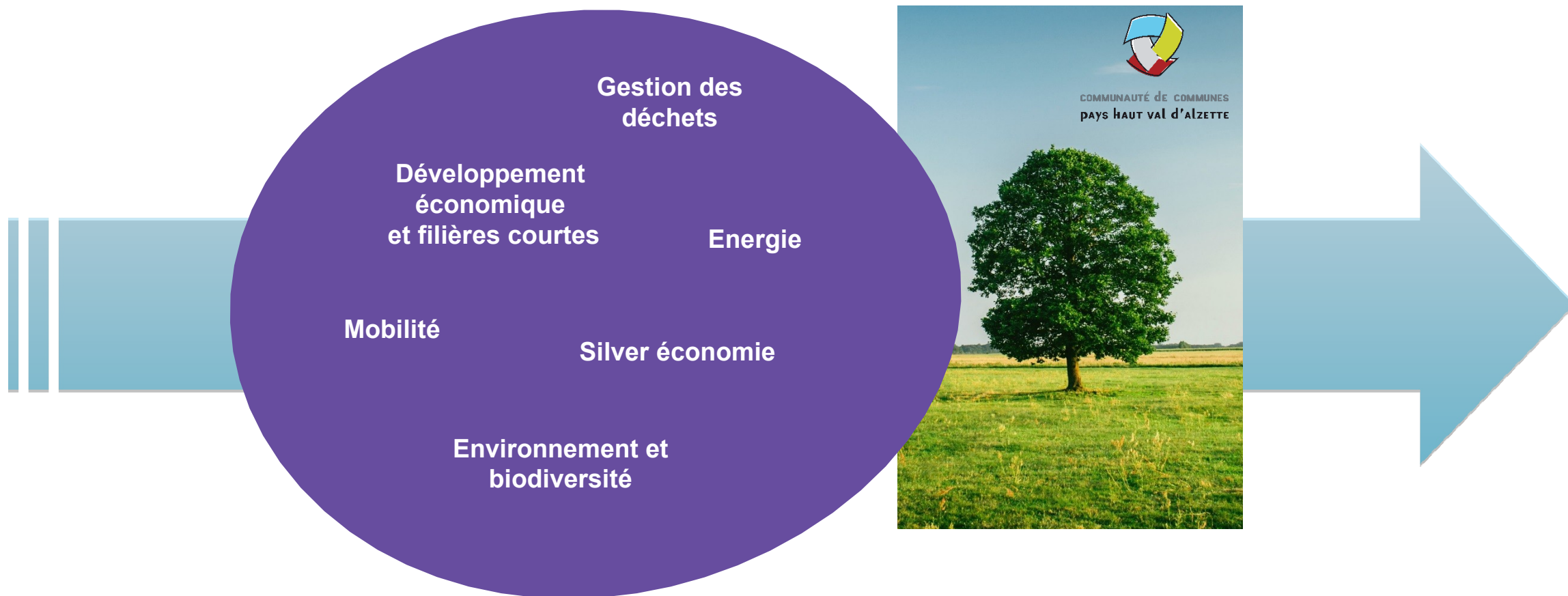
- Catalyseur de projet innovants
- Valorisation de la donnée et des projets locaux

La CCPHVA, une Terre d'innovation



Enjeux

Mettre en place une dynamique de développement territoriale
autour du numérique

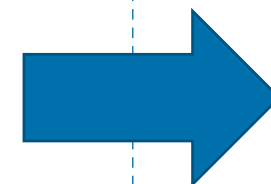
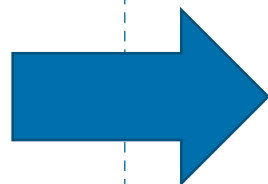




Projet Smart City

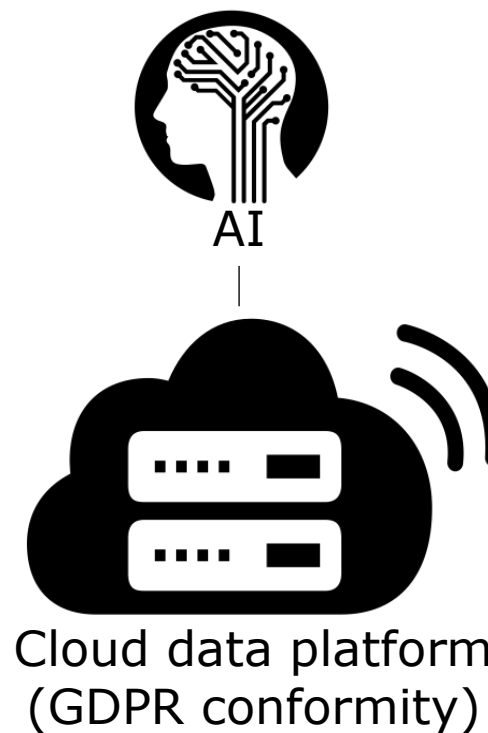
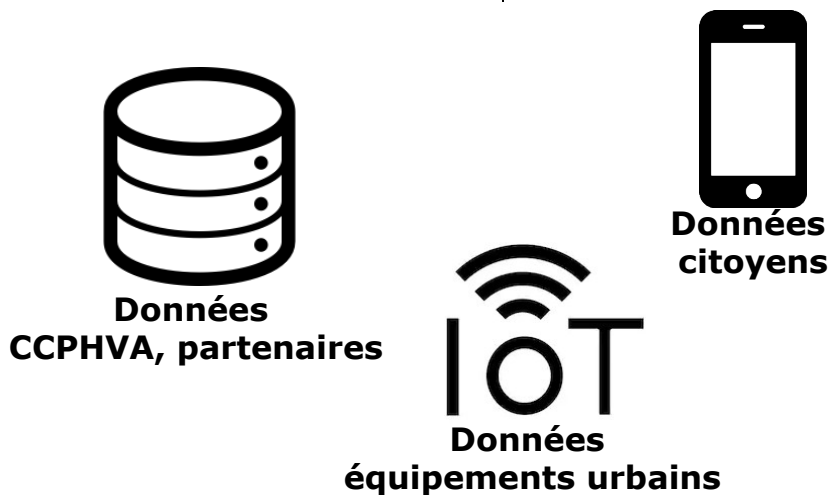


- Gestion intelligente des déchets
- Maintien à domicile & Silver economy
- Développement économique & filières courtes
- Mobilité interne & transfrontalière
- Eclairage public
- Environnement & biodiversité
- Culture
- e-Administration
- Energies renouvelables



Open
innovation

Open data



L'incubateur, le lieu de vie central du projet...

...mais pas seulement, également un futur tiers-lieu pour le territoire

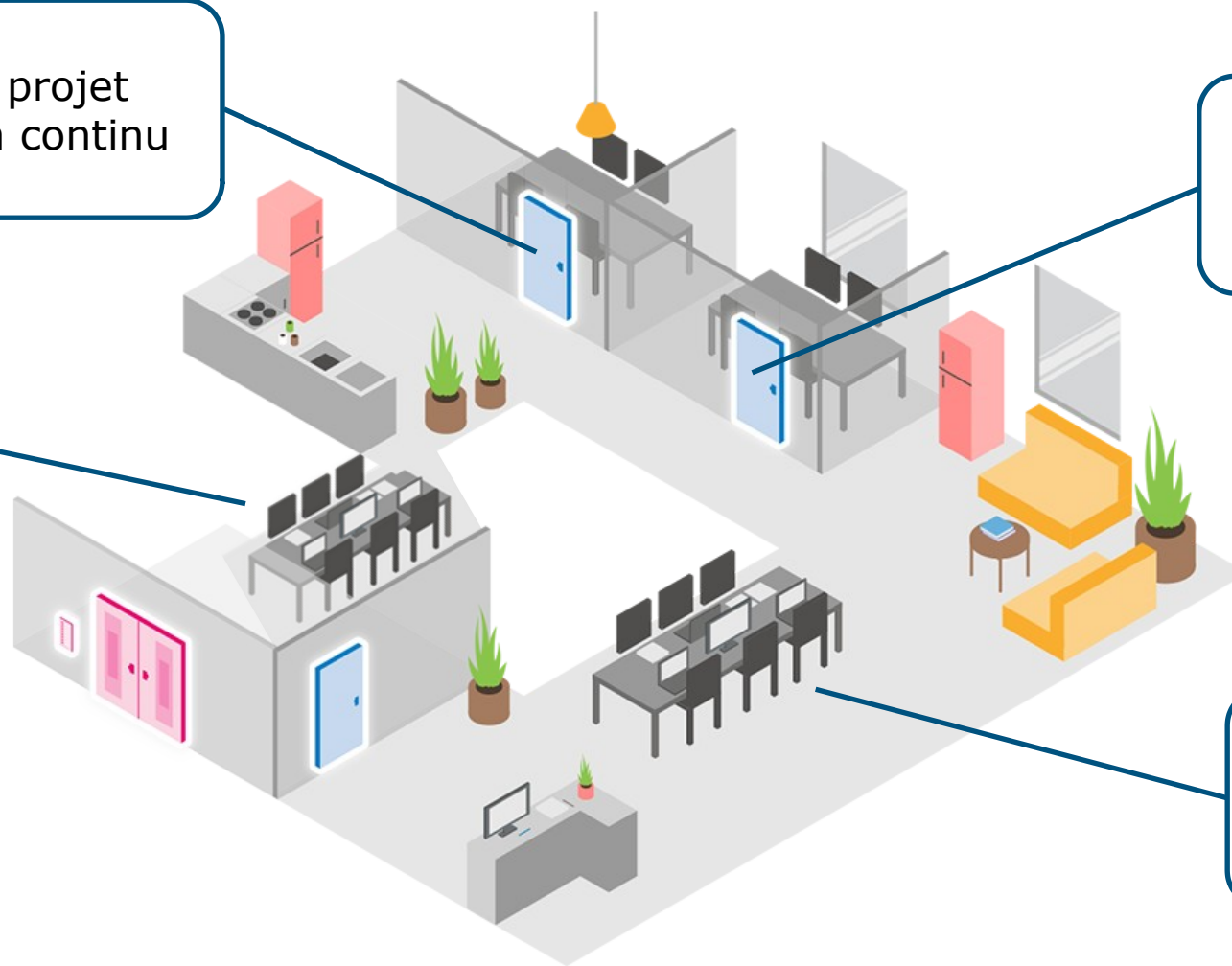


Espace projet
ouvert en continu

Guichet de l'emploi

Espace de travail pour
entreprises dont
Capgemini durant la
phase de réalisation

Espace de
coworking
transfrontalier



3 espaces de travail dotés d'équipements de communication modernes

1 objectif : donner au territoire les moyens de développer ses jeunes pousses et de ramener de l'activité tertiaire de ce côté de la frontière



28 mois (méthodologie Agile)



1M€

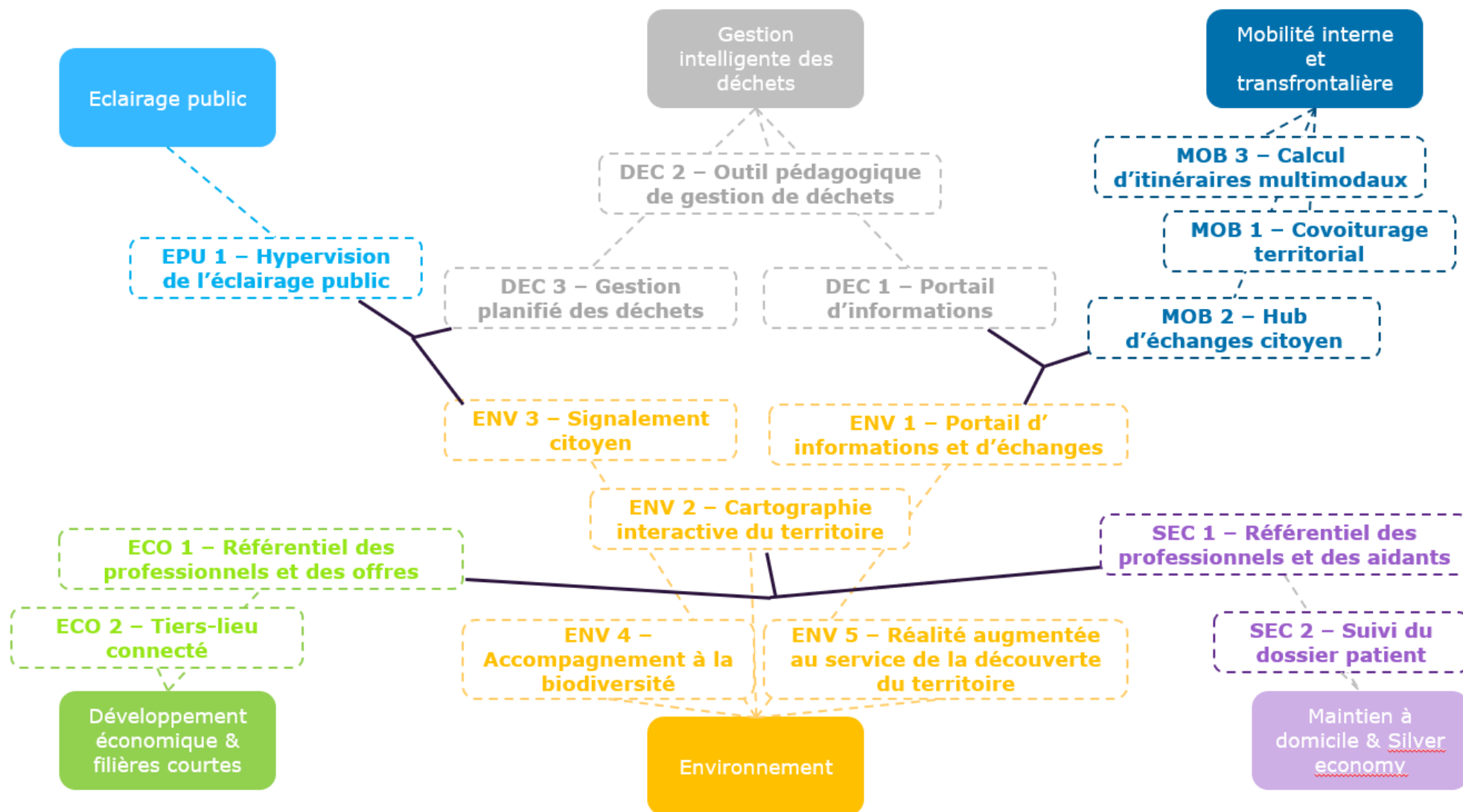


Retour des ateliers de cadrage

Retour des ateliers



Propositions par thématiques: des solutions isolées, d'autres en liaison



**Objectifs**

- Centraliser les coordonnées des acteurs économiques (entreprises, commerçants) sur un même outil accessible librement
- Permettre à la population (citoyens, professionnels) de mettre à jour cet outil en y vérifiant les informations de manière à ce qu'il soit fiable
- Permettre de mettre en visibilité l'offre de produits et services issue du territoire

Description

Partant du constat qu'il n'est pas aisé pour un habitant de savoir où trouver le produit recherché ou le service convoité, la question se pose également pour les futurs habitants du territoire. Il est donc nécessaire de mettre à disposition une plateforme multiusages répondant aux critères de :

- Visibilité des professionnels
- Valorisation de l'offre locale

Certains critères doivent cependant être pris en comptes dont :

- Qualité de l'offre de services
- Participation/ mutualisation citoyenne quant à la mise à jour des données avec modération

Solution

La réalisation d'un tel référentiel peut se faire sur divers supports :

- Application mobile
- Portail web

La solution doit pouvoir gérer des autorisations à plusieurs niveaux, :

- Niveau global, permettant de lire et renseigner des informations utiles à l'ensemble de la communauté
- Niveau individuel, permettant à professionnel du territoire de promouvoir son offre.

L'intégration d'un fond de carte CCPHVA serait nécessaire afin de localiser les offres.

Enfin sur application mobile, un système de push notification configurable par l'utilisateur lui permettrait de recevoir les bonnes informations selon ses souhaits

Limites

- L'intérêt d'une telle solution réside dans la volonté de chacun de la faire vivre et de la mettre à jour constamment
- Une telle solution saura d'autant plus utile si le nombre de données est important
- Le périmètre géographique des coordonnées des enregistrements doit être défini (uniquement territoire CCPHVA ? étendue jusque Thionville, Metz, Longwy ?...)

Valeur ajoutée usager

3

Rapidité de mise en place

2

Pragmatisme et réalisme

3



Objectifs

- Faciliter la gestion des déchets nécessitant un effort de la part de l'utilisateur (ce qui n'est pas considéré comme un effort et le dépôt du bac de collecte sur son trottoir)
- Optimiser la gestion du remplissage des bennes au sens prédictif du terme
- Permettre à un usager de programmer un dépôt et également de signaler un abandon d'ordures constaté sur le territoire

Description

Pour les personnes actives, passant beaucoup de temps dans les transports, pouvoir déposer ses déchets le plus facilement possible est un atout, afin d'éviter de devoir passer le samedi matin – en même temps que tout le monde – à la déchetterie.

Le constat est le même pour les professionnels qui en fin de journée souhaitent vider leur camion sans toutefois se retrouver confronter à des bennes pleines.

Enfin, quoi de plus désagréable d'évoluer dans un environnement sale et de constater des dépôts abusifs. Un outil de signalement de dépôts sauvages, ou débordement de poubelles publiques permettrait de compléter le volet de la gestion des déchets incitative (dans le sens où cette fois, c'est la CCPHVA qui est incitée à ramasser des déchets sur la voie publique)

Solution

D'un point de vue digital, l'usage d'une application mobile semble le plus approprié afin :

- De disposer des informations de remplissage en temps réel
- De planifier sa prochaine tournée de dépôt de déchets
- D'effectuer des signalements citoyens déclenchant des interventions de la CCPHVA

L'atout principal d'une application mobile dans ce contexte est qu'elle puisse permettre un dialogue entre l'utilisateur et la CCPHVA. En effet, lors de la réservation d'un créneau de dépôt par exemple, la CCPHVA en tant que gestionnaire va pouvoir confirmer le rendez-vous ou conseiller l'utilisateur sur un créneau plus disposé à recevoir le type de déchets concerné.

Egalement, dans le cadre du signalement, il est imaginable que des notifications soient envoyées au déclarant selon les phases de traitement de la demande.

Enfin, afin que le volume de sollicitations ne soit pas vécu comme une contrainte de temps pour une ressource humaine, il est imaginable dans un second temps d'intégrer de l'intelligence artificielle de sorte que le système prédise à l'avance quand la benne devra être vidée ou quand l'utilisateur ferait mieux de se présenter.

Limites

- La solution nécessite un double volet de réalisation, une partie front office à destination de l'utilisateur et une partie back office permettant à la collectivité de gérer les remplissages de bennes en intégrant les prédictions
- Le volume de sollicitation peut avoir un impact sur la charge de travail du personnel de gestion des déchets dans un premier temps

Valeur ajoutée usager

3

Rapidité de mise en place

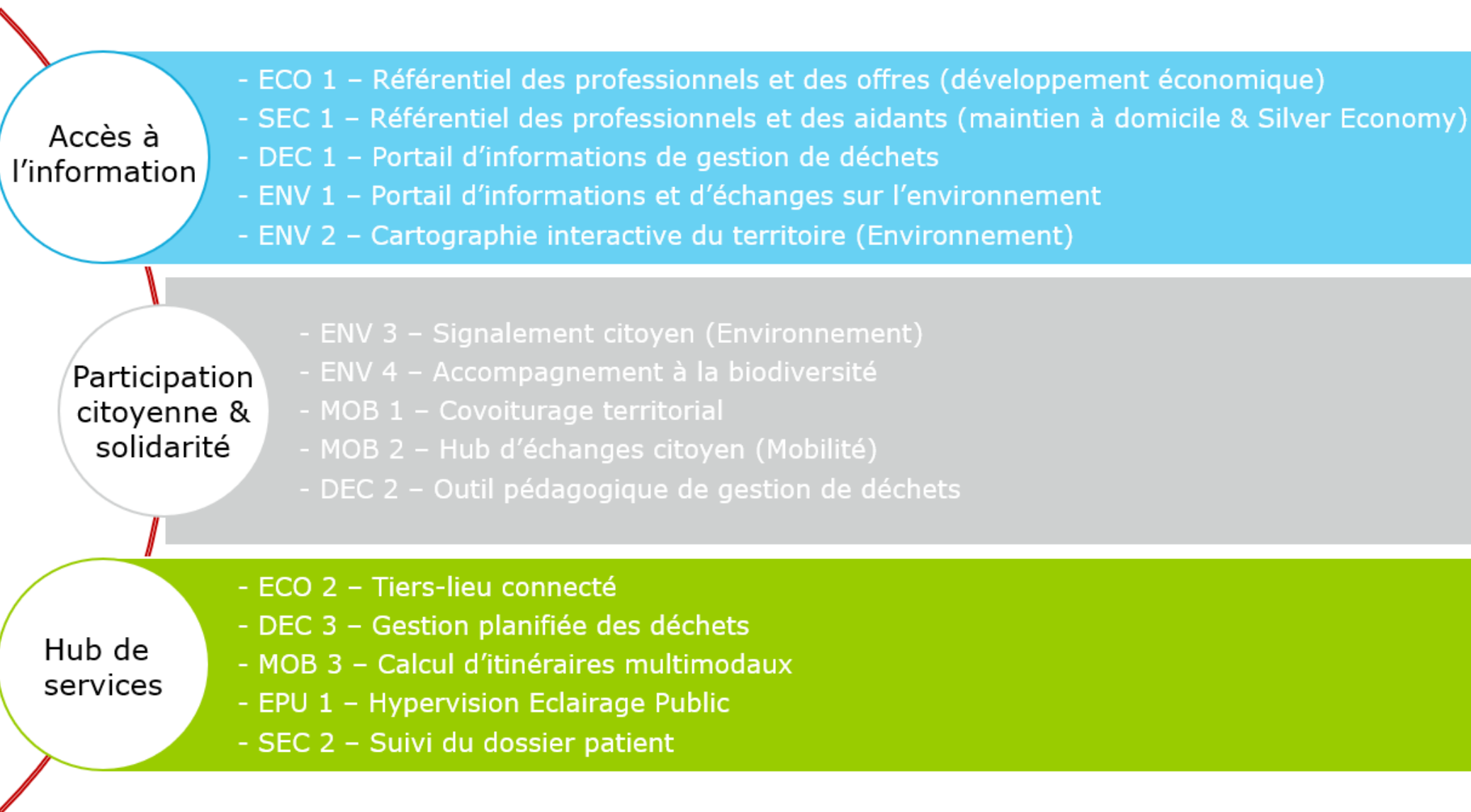
2

Pragmatisme et réalisme

3



Répartition des propositions en 3 grands principes





Hub d'échanges citoyen

Favoriser les
échanges entre
citoyens

- Mobilité
- Portail d'informations
gestion des déchets
- Portail d'informations
environnement

Interaction citoyen/ collectivité

Favoriser
l'engagement citoyen

- Signalement citoyen
environnement
- Planification des déchets
- Hypervision étendue

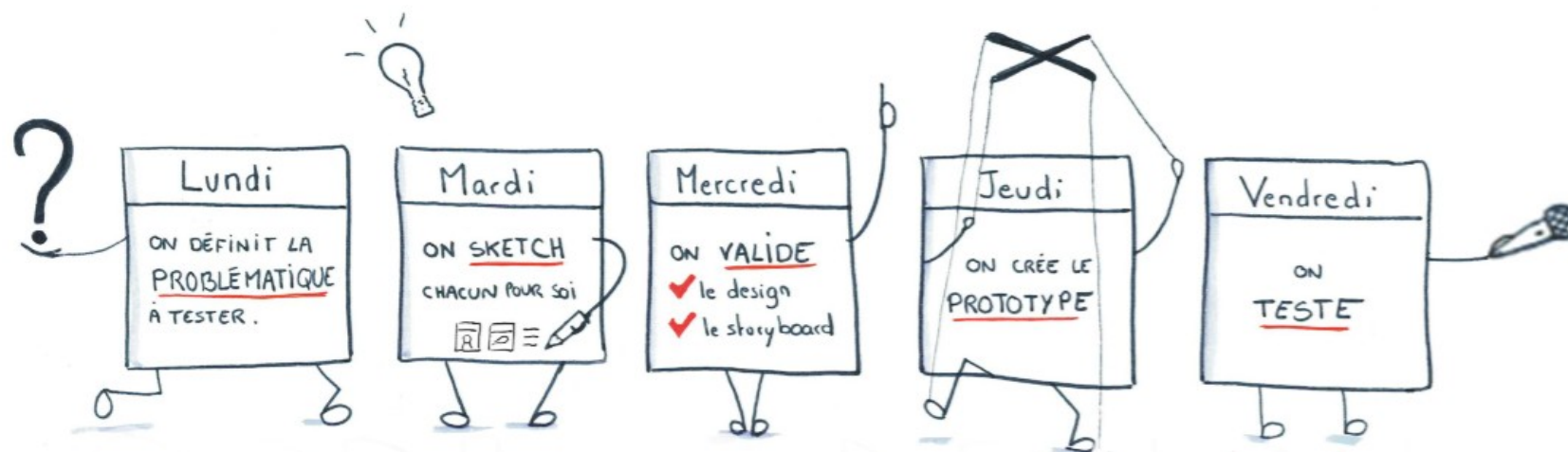
Référentiels du territoire

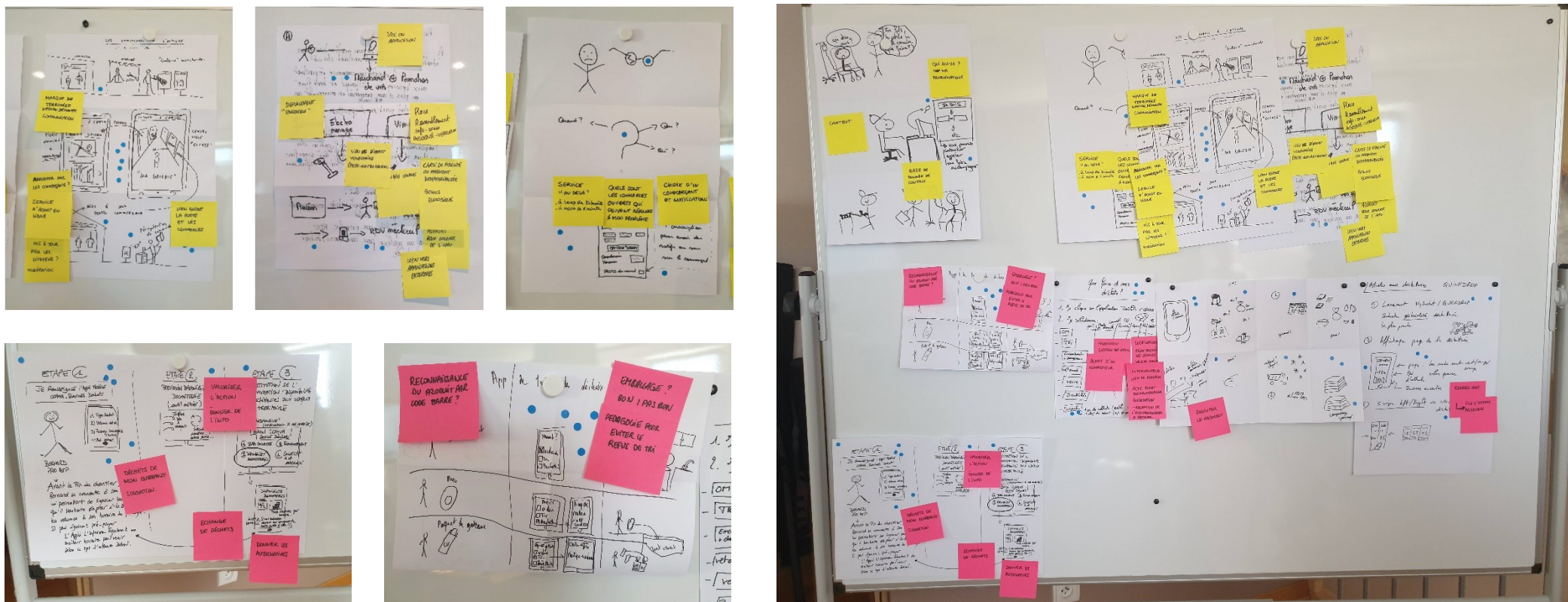
Mieux connaître le
territoire

- Acteurs économiques
- Acteurs du milieu médical
- Cartographie du territoire

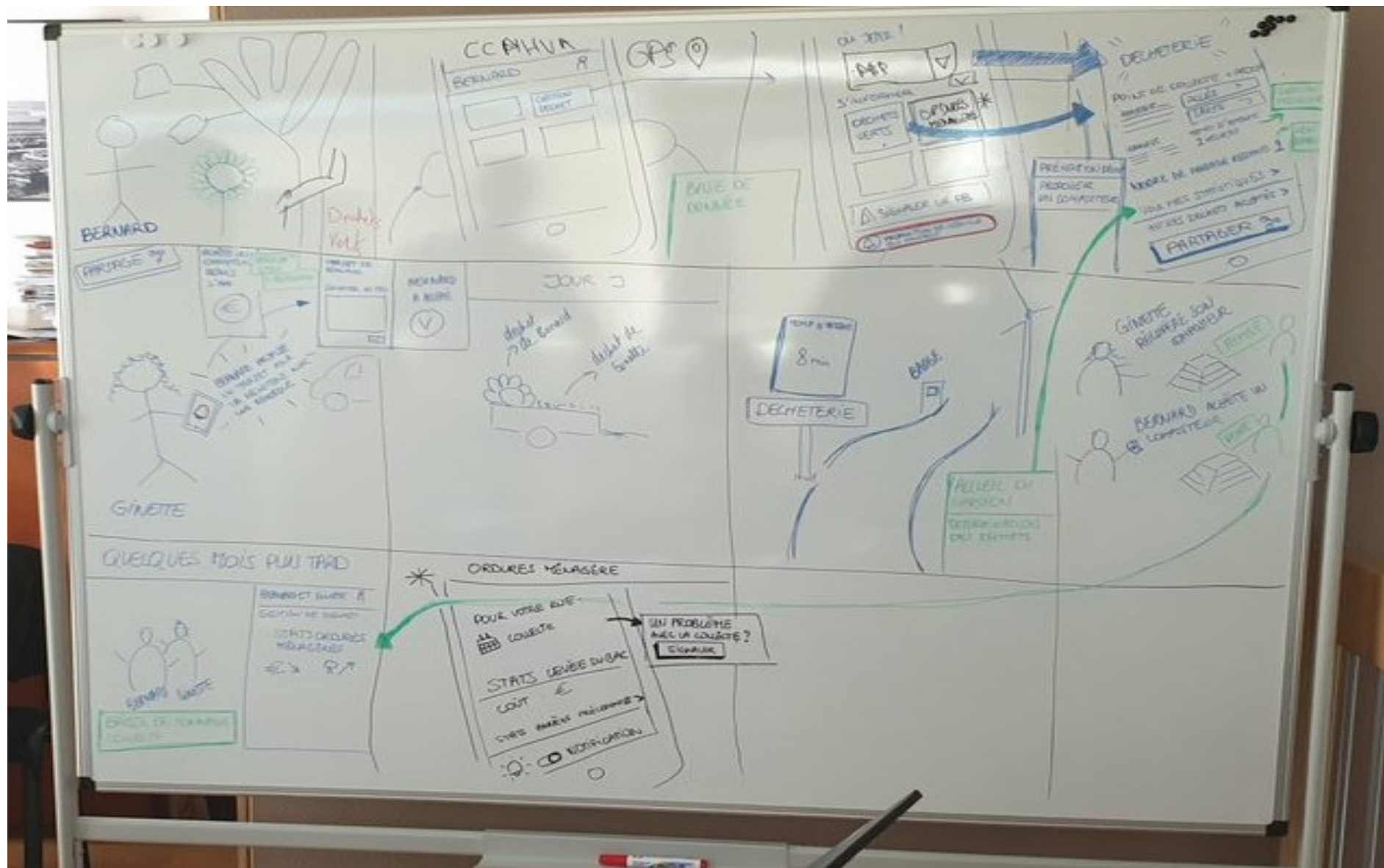


Design sprint











Merci pour votre attention

